



# WIRTSCHAFT UND GESELLSCHAFT

PROFIL

**E**

DOKUMENTATION

SERIE

**0**

TEIL 1

---

# Inhalt

## 1 FALLBEISPIEL *SÄNTIS-SCHWEBEBAHN AG*

A	Geschäftsbeschreibung	3
B	Mitteilung des Schweizerischen Handelsamtsblatts	6
C	Schlussbilanz vor Gewinnverteilung und Erfolgsrechnung 2012	7
D	Aktuelles Werbeplakat	8
E	Neubauprojekt «Schwägalp»	9
F	Kontenplan der <i>Säntis-Schwebbahn AG</i>	10
G	Beleg	11

# 1 FALLBEISPIEL *SÄNTIS-SCHWEBEBAHN AG*

## A Geschäftsbeschreibung

### 1 Die Region Appenzell Ausserrhoden – Sönd willkommen!

Die Schönheit des Appenzellerlandes ist nicht nur in der Schweiz bekannt, sondern auch aus dem Ausland strömen jährlich Tausende Touristen in die Ostschweiz. Die gut ausgebaute Infrastruktur bei gleichzeitiger Naturbelassenheit und Nähe zum Rheintal als auch zum Bodensee scheinen zu überzeugen.

Im Appenzell gibt es zahlreiche Gipfel, die zum Verweilen einladen. Der spektakulärste ist aber sicherlich der Säntis, welcher zu Fuss, als auch mit der Schwebebahn von der Talstation «Schwägalp» zu erreichen ist.



### 2 Entstehung und Rechtsform

Die Historie der *Säntis-Schwebebahn AG* ist eine wahre Erfolgsgeschichte: Aus einer einfachen Schutzhütte mit Zahnradbahn im Jahr 1849 entstand eine der heute modernsten Schwebebahnen in der Schweiz. Damit möglichst viele Menschen in den Genuss des «technischen Wunderwerks» kommen, wurde in den vergangenen Jahren das Strassennetz ausgebaut und die Anbindung zu öffentlichen Verkehrsmitteln verbessert.

Die Talstation, das Hotel/Restaurant «Schwägalp», wurde in den 70er Jahren neu gebaut, sogar eine kleine Sauna hat ihren Platz gefunden. Doch auch der Gipfel geht mit der Zeit: Ein neues Mehrzweckgebäude mit modernen Restaurationsbetrieben wurde errichtet. In den Folgejahren wurde das Gebäude auf dem Gipfel erweitert z. B.: Mit Aussichtsterrassen und vergrösserten Sendeanlagen für die Kommunikation. So entstand auch das heutige Wahrzeichen auf dem Gipfel: Ein graziler, nadelförmiger Sendeturm.

Für eine Einzelfahrt bezahlt ein Fahrgast CHF 32.–, für eine Berg- und Talfahrt sind CHF 45.– zu berappen.

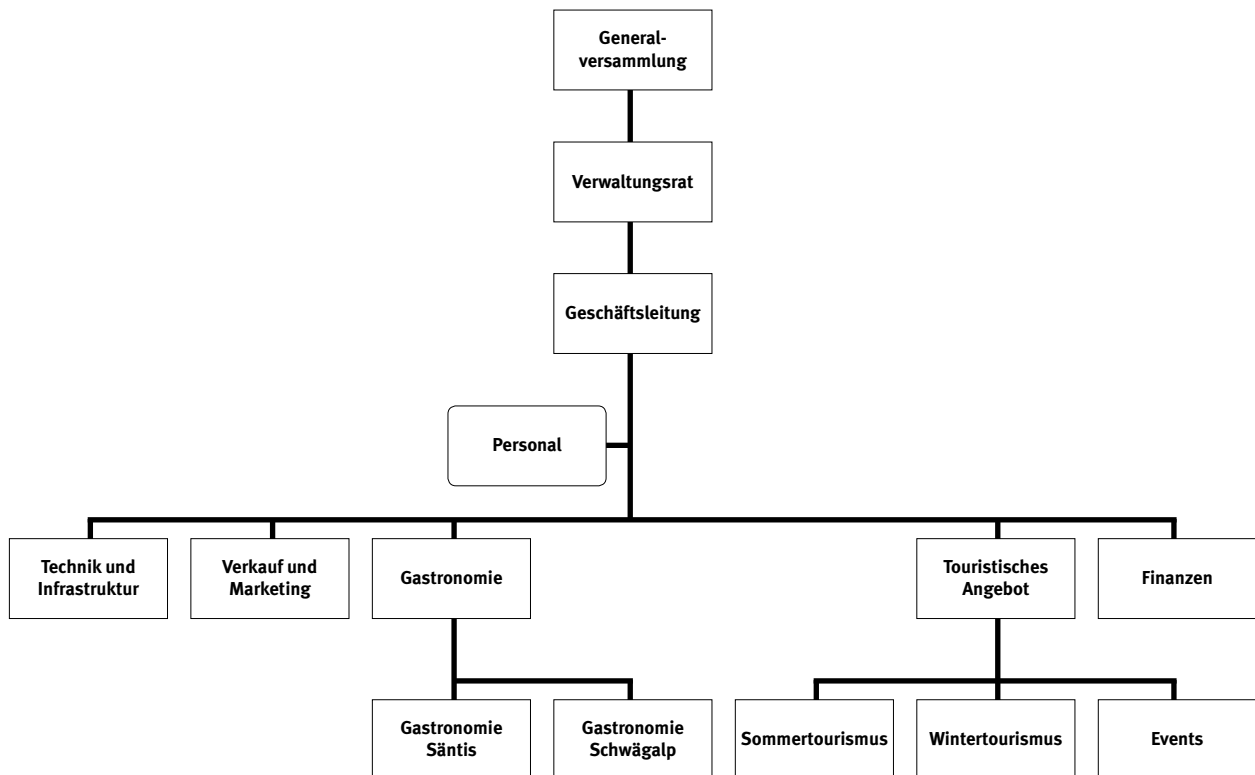
Im Februar 2012 haben die Aktionärinnen und Aktionäre zugestimmt, das Aktienkapital um 20,7 Mio. Franken zu erhöhen, um das Neubauprojekt «Schwägalp» zu finanzieren. Im **Abschnitt E** wird dieses Vorhaben noch genauer beschrieben.

Das Aktienkapital der *Säntis-Schwebebahn AG* beträgt heute CHF 2 400 000.– und ist in 48 000 Namenaktien zu nominal CHF 50.– aufgeteilt. Zum letzten Jahresabschluss zählte man 14 544 Aktionärinnen und Aktionäre. Der Gesamtumsatz belief sich auf 13,254 Mio. Schweizer Franken

### 3 Organisation

In den Statuten ist festgehalten, dass der Verwaltungsrat aus höchstens neun Mitgliedern bestehen darf. Die Geschäftsführung wurde an Bruno Vattioni delegiert. Für die operative Führung sind weitere Bereichsleiter zuständig. Insgesamt sind bei der *Säntis-Schwebebahn AG* rund 120 Voll- und Teilzeitangestellte beschäftigt.

Nachfolgend ist das Organigramm der *Säntis-Schwebebahn AG* vereinfacht dargestellt:



#### 4 Marktleistung

Die Schwägalp und der Säntis haben bei Sonne als auch bei Regen etwas zu bieten.

Im Sommer laden die unzähligen, gut beschilderten Wanderwege ein, diese zu Fuss oder per Bike oder E-Bike zu begehen bzw. befahren. Eine Besonderheit ist der NaturErlebnispark, welcher Tourismus, Forschung und Naturschutz vereint. Dabei handelt es sich um Themenwege sowie geführte Exkursionen, spannende Rahmenprogramme oder auch Unterricht unter freiem Himmel. Bei der Talstation Schwägalp befindet sich auch eine Schaukäserei, in welcher man die Arbeit eines Käasers live miterleben kann. Auch gibt es einen Laden, in welchem die regionalen Köstlichkeiten verkauft werden.

Auch im Winter sind die meisten Wanderwege grundsätzlich begehbar. In der kalten Jahreszeit werden auch geführte Schneeschuhwanderungen angeboten. Wer es ein bisschen rasanter mag, kann sich auf den Schlittelbahnen oder Skipisten austoben.

Während des ganzen Jahres finden am Gipfel bzw. an der Talstation zahlreiche Events statt. Ein Highlight ist jeweils die «Schwägalp-Schwinget». Ganz romantisch sind auch die Sonnenaufgangs- sowie Vollmondfahrten oder zahlreiche Frühshoppen und Alphornkonzerte.

Auf dem Gipfel als auch bei der Talstation Schwägalp befinden sich Souvenirläden, in welchen Erinnerungsstücke aus der Region erworben werden können. Das Sortiment reicht dabei von original Appenzeller Kunsthandwerk bis zu aus China importierte Massenware.

#### 5 Leitidee

Die *Säntis-Schwebbahn AG* betreibt eine Luftseilbahn von der Schwägalp auf den Säntis. Sie fördert durch ihre Tätigkeit den Tourismus im Appenzell und den umliegenden Gebieten.

Neben dem Seilbahngeschäft betreibt die Unternehmung auch das Drei-Sterne-Hotel mit Restaurant «Schwägalp» sowie auf dem Gipfel ein Restaurant mit Veranstaltungsräumen.

Die *Säntis-Schwebbahn AG* versucht durch ein ganzheitliches Angebot von Aktivitäten, welche im Sommer als auch im Winter durchgeführt werden können, so viel Menschen wie möglich anzusprechen und in die Tourismusregion zu locken. Gleichzeitig trägt sie auch Sorge zur Natur und den Erhalt der Landschaft, welche die Basis für den Tourismus darstellten.

**B Mitteilung des Schweizerischen Handelsamtsblatts**

Nachfolgend sind die letzten drei Mitteilungen  
des Schweizerischen Handelsamtsblatts abgedruckt (Auszug):

**30.01.2013, SHAB 20, Tagebuch-Nr: 240 vom 25.01.2013**

*Säntis-Schwebebahn AG*, in Urnäsch, CH-300.3.011.801-7, Aktiengesellschaft  
(SHAB Nr. 34 vom 17.02.2012, S. 0, Publ. 6555222).

Domizil neu: c/o Gemeindeverwaltung, Dorfplatz 1, 9107 Urnäsch.

Weitere Adresse: Talstation Schwägalp, 9107 Schwägalp.

Ausgeschiedene Personen und erloschene Unterschriften:

Christen, Paul, von Wolfenschiessen, in Brunnen, Mitglied, ohne Zeichnungsberechtigung.

**17.02.2012, SHAB 34, Tagebuch-Nr: 195 vom 14.02.2012**

*Säntis-Schwebebahn AG*, in Urnäsch, CH-300.3.011.801-7, Aktiengesellschaft  
(SHAB Nr. 225 vom 18.11.2011, Publ. 6422994).

Statutenänderung: 14.02.2012.

Aktienkapital neu: CHF 2 400 000.00 [bisher: CHF 1 200 000.00].

Liberierung Aktienkapital neu: CHF 2 400 000.00 [bisher: CHF 1 200 000.00].

Aktien neu: 48 000 Namenaktien zu CHF 50.00. [bisher: 24 000 Namenaktien zu je CHF 50.00].

Vinkulierung nach Massgabe der Statuten.

Ordentliche Erhöhung des Aktienkapitals.

**18.11.2011, SHAB 225, Tagebuch-Nr: 1597 vom 15.11.2011**

*Säntis-Schwebebahn AG*, in Urnäsch, CH-300.3.011.801-7, Aktiengesellschaft  
(SHAB Nr. 16 vom 25.01.2010, S. 4, Publ. 5456810).

Statutenänderung: 14.11.2011. Die Gesellschaft hat mit Beschluss vom 14.11.2011

eine genehmigte Kapitalerhöhung gemäss näherer Umschreibung in den Statuten beschlossen.

## C Schlussbilanz vor Gewinnverteilung und Erfolgsrechnung 2012

### Gekürzte Bilanz vor Gewinnverteilung per 31.12.2012 in CHF

	<b>Aktiven</b>	<b>Passiven</b>
Flüssige Mittel	21 375 116	
Wertschriften	372 600	
Forderungen Lief&Leistung (Debitoren)	492 991	
übrige Forderungen	163 082	
Vorräte (Warenbestand)	455 100	
Aktive Rechnungsabgrenzung (TA)	33 361	
Sachanlagen (Bahn und Liegenschaft)	6 732 681	
– Wertberichtigung auf Bahn	– 720 000	
Finanzanlagen	250 007	
Verbindlichkeiten Lief&Leist (Kreditoren)		326 869
übrige kurzfristige Verbindlichkeiten		148 054
Passive Rechnungsabgrenzung (TP)		1 144 432
Darlehensschuld		120 000
Aktienkapital		2 400 000
Gesetzliche Reserven		24 460 400
Freie Reserven		200 272
Bilanzgewinn		354 911
	29 154 938	29 154 938

### Erfolgsrechnung 2012 in CHF

Verkehrsertrag (Personen- und Gütertransporte)	5 196 000
– Erlösminderungen	– 72 283
Ertrag Gastronomie (Restaurant und Hotel)	7 193 884
– Erlösminderungen	– 16 093
Ertrag Infrastruktur/Liegenschaften	952 804
– Personalaufwand	– 6 158 406
– Warenaufwand Gastronomie	– 1 923 527
– Instandhaltung Anlagen	– 577 175
– Fremdleistungen	– 459 354
– Versicherungen, Gebühren, Abgaben	– 212 641
– Energie und Entsorgung	– 786 478
– Marketing	– 555 080
– Postautodefizitbeitrag	– 73 015
– Verwaltungsaufwand	– 438 135
<b>= Betriebsergebnis 1 vor Finanzerfolg, Steuern und Abschreibung (EBITDA)</b>	<b>2 070 501</b>
– Abschreibungen	– 2 194 574
<b>= Betriebsergebnis 2 (EBIT)</b>	<b>– 124 073</b>
+ Finanzertrag	225 041
– Finanzaufwand	– 549
<b>= Unternehmungsergebnis vor Steuern</b>	<b>100 419</b>
– Steuern	– 54 003
<b>= Unternehmungsergebnis nach Steuern</b>	<b>46 416</b>

## D Aktuelles Werbeplakat

# säntis

der berg

Grenzenlose Freiheit.  
Grenzenlose Möglichkeiten.



- Panorama-Rundsicht über 6 Länder
- Schwebebahn das ganze Jahr in Betrieb
- Echte Erlebnisse bei jedem Wetter auf 2502 m über Meer
- Preishit: Täglich Frühstücksbuffet auf dem Gipfel
- Appenzeller Sonntags-Buffer mit Musik von 10 bis 14 Uhr
- Abendfahrten mit Musik und Buffet an jedem Vollmondabend
- Sonnenaufgangsfahrten jeden Sonntag im Juli und August

[www.saentisbahn.ch](http://www.saentisbahn.ch)

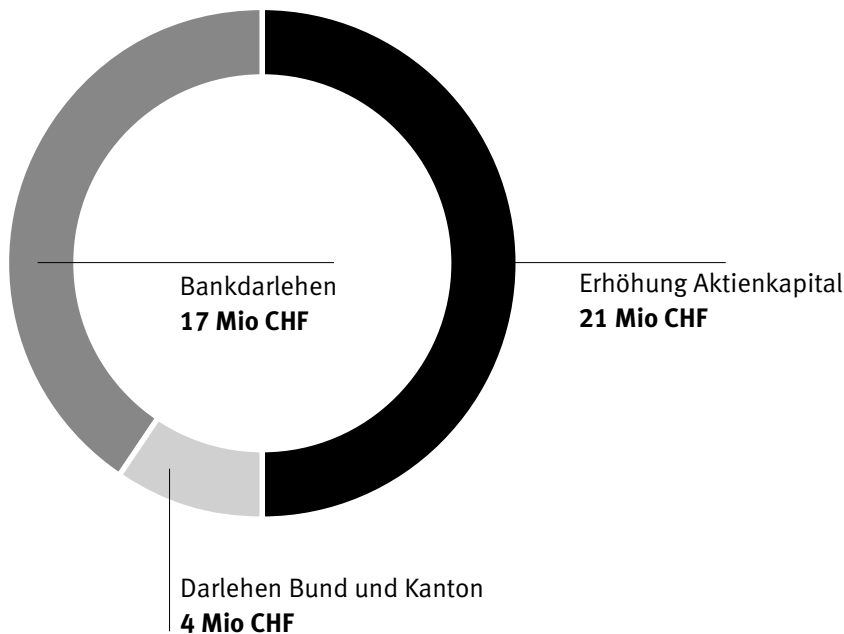
*Toggenburg*  
KLINGT GUT

*Appenzellerland.*   
Vom Bodensee bis zum Säntis.



**E Neubauprojekt «Schwägalp»**

Die Hotel- und Gastronomieerträge haben in den vergangenen Jahren zunehmend an Bedeutung gewonnen. Deshalb hat die Generalversammlung den Neubau der Talstation Schwägalp beschlossen. Folgende Darstellung zur Finanzierung entnehmen Sie dem Geschäftsbericht:

**Finanzierung**

Folgende Zeilen sind dem Bericht des Verwaltungsrates im Geschäftsbericht 2012 zu entnehmen:

*«Verwaltungsrat und Geschäftsleitung wollen mit dem auf die verschiedenen (. . .) Bedürfnisse unserer Tages- und Aufenthaltsgäste ausgerichteten und dennoch in sich geschlossenen Neubauprojekt einen Schritt in die Zukunft tun (. . .). Unsere Angebote sollen durch die Natur und die Bergwelt am Säntis, durch die regionale Kultur und ihre Produkte geprägt sein. Gute, auf diese Ansprüche ausgerichtete Infrastrukturen bedürfen einer sorgfältigen architektonischen und gestalterischen Planung (. . .)»*

Der neue Quartierplan, welcher die erweiterte Zufahrt sowie Regelungen zum Bau zusätzlicher Parkplätze festhält, ist noch nicht beschlossen und Einsprachen verschiedener Anspruchsgruppen sind noch immer möglich. Die Geschäftsleitung ist aber überzeugt, dass sich die geplante Holzfassade des Hotelneubaus auf dem steinernen Sockelgeschoss sehr schön in die Landschaft einfügen wird.

## F Kontenplan der Sântis-Schwebebahn AG

<b>1 AKTIVEN</b>			
<b>10 Umlaufvermögen</b>	1000 Kasse		
	1020 Bank (Kontokorrent)		
	1100 Forderungen aus Lieferungen und Leistungen ( <i>Debitoren</i> )		
	1170 Vorsteuer-MWST Material, Waren, Dienstleistungen, Energie		
	1171 Vorsteuer-MWST Investitionen, übriger Betriebsaufwand		
	1176 Verrechnungssteuer		
	1190 Sonstige kurzfristige Forderungen		
	1200 Vorräte Gastronomie		
	1300 Aktive Abgrenzung (TA)		
<b>14 Anlagevermögen</b>	1510 Mobilar und Einrichtungen		
	1519 Wertberechtigungen Mobilar und Einrichtungen		
	1520 Büromaschinen, Informatik, Kommunikationstechnologie		
	1529 Wertberechtigungen Büromaschinen, Informatik, Kommunikationstechnologie		
	1530 Fahrzeuge		
	1539 Wertberechtigungen Fahrzeuge		
	1600 Immobilien		
<b>2 PASSIVEN</b>			
<b>20 Fremdkapital</b>	2000 Verbindlichkeiten aus Lieferungen und Leistungen ( <i>Kreditoren</i> )		
	2200 Geschuldete MWST (Umsatzsteuer)		
	2206 Verrechnungssteuer (VST)		
	2210 Sonstige kurzfristige Verbindlichkeiten		
	2261 Beschlossene Ausschüttungen ( <i>Dividende</i> )		
	2270 Verbindlichkeiten für Sozialversicherungen		
	2300 Passive Abgrenzung (TP)		
	2330 Kurzfristige Rückstellungen		
	2450 Darlehen		
	2600 Rückstellungen		
<b>28 Eigenkapital</b>	2800 Aktienkapital		
	2900 Reserven		
	2970 Gewinn-/Verlustvortrag		
<b>3 BETRIEBLICHER ERTRAG AUS LIEFERUNGEN UND LEISTUNGEN</b>	3200 Dienstleistungsertrag		
	3900 Verluste Forderungen (Debitorenverluste)		
<b>4 AUFWAND FÜR MATERIAL UND WAREN</b>	4000 Materialaufwand		
	4200 Warenaufwand Gastronomie		
<b>5 PERSONALAUFWAND</b>	5200 Lohnaufwand		
	5700 Sozialversicherungsaufwand		
	5800 Übriger Personalaufwand		
<b>6 ÜBRIGER BETRIEBLICHER AUFWAND, ABSCHREIBUNGEN UND WERTBERICHTIGUNGEN SOWIE FINANZERGEBNIS</b>	6000 Raumaufwand		
	6100 Unterhalt/Reparaturen/Ersatz		
	6200 Fahrzeugaufwand		
	6300 Sachversicherungen, Abgaben und Gebühren, Bewilligungen		
	6400 Energie-/Entsorgungsaufwand		
	6500 Verwaltungsaufwand		
	6570 Informatikaufwand inkl. Leasing		
	6600 Werbeaufwand		
	6700 Übriger Betriebsaufwand		
	6800 Abschreibungen Anlagevermögen		
	6900 Finanzaufwand ( <i>Zinsaufwand</i> )		
	6950 Finanzertrag ( <i>Zinsertrag</i> )		
<b>7 BETRIEBLICHER NEBENERFOLG</b>	7000 Ertrag Nebenbetrieb		
	7010 Aufwand Nebenbetrieb		
<b>8 BETRIEBSFREMDE, AUSSERORDENTLICHER, EINMALIGER ODER PERIODENFREMDE AUFWAND UND ERTRAG</b>	8000 Betriebsfremder Ertrag		
	8010 Betriebsfremder Aufwand		
	8900 Direkte Steuern		
<b>9 ABSCHLUSS</b>	9200 Jahresgewinn oder Jahresverlust ( <i>Erfolgsrechnung</i> )		

**Hinweis:** Die traditionellen Bezeichnungen der Konten sind *kursiv* gedruckt

## G Beleg

**BUCHER AG LANGENTHAL**

MOTOREX-Schmiertechnik  
Bern-Zürich-Strasse 31  
Postfach  
4901 Langenthal, Schweiz  
MWST-Nr. 899.466



Säntis-Schwebebahn AG  
Hotel, Gastronomie, Events  
9107 Schwägälp

**Rechnung Nr. 2890 vom 23. Juli 2013**

<b>Nummer</b>	<b>Bezeichnung</b>	<b>Menge</b>	<b>Preis exkl. MWST</b>	<b>MWST</b>	<b>Preis inkl. MWST</b>
657891	Schmiermittel professional power	3000 L	CHF 36 000	8 %	CHF 38 880
	<i>Versand frei!</i>				
				<b>TOTAL</b>	<b>CHF 38 880</b>

Zahlungsbedingungen: innert 10 Tagen abzüglich 1,5% Skonto, 20 Tage netto  
Überweisung auf das Bankkonto CHF78 9871 0000 0118 6567 0, Raiffeisenbank Langenthal

Vielen Dank für Ihren Einkauf!

